

R3IP v4

1. Przeznaczenie

Urządzenie przeznaczone jest do podłączenia buforów i rejestratorów R3AT do sieci Ethernet. Współpracują tylko

2. Lista kompletności

1. R3IP szt1.
2. Kabel połączeniowy RJ11 (do R3IP) → RJ45 (do R3AT).
3. Płyta z oprogramowaniem szt1.
4. Zasilacz 230V 50Hz z napięciem wyjściowym 8 do 12V 300mA niestabilizowany 1szt.

3. Podłączenie

Urządzenie posiada trzy gniazda:

- 1.0 RJ45 do podłączenia do sieci Ethernet.
- 2.0 Gniazdo RJ11 do podłączenia bufora, rejestratora R3AT.
- 3.0 Gniazdo VZZ (okrągłe) do podłączenia zasilacza.

4. Oprogramowanie

Moduł R3IP wymaga najnowszej wersji oprogramowania. Należy do komputera z którego będzie prowadzony odczyt przez sieć Ethernet zainstalować oprogramowanie z płyty!

5. Instalacja R3IPv4.

Ustawienia R3IPv4 można dokonać na dwa sposoby:

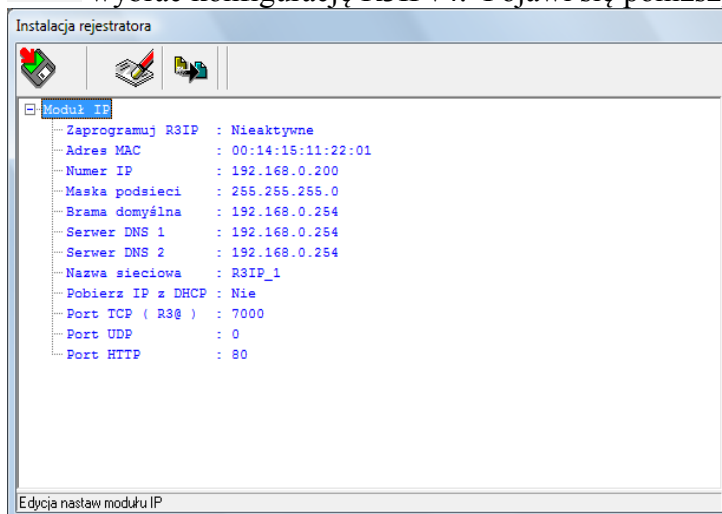
- I. Programowanie pośrednie: zaprogramować R3AT poprzez port szeregowy z PC, następnie przełączyć port szeregowy do R3IPv4. Urządzenie zostanie ustawione z R3AT.
- II. Programowanie przez sieć: podłączyć R3IP do sieci ethernet i odnaleźć je w sieci z programu Tele32. Ta procedura może być niemożliwa do przeprowadzenia ze względu na możliwości sieci.

5.1. Programowanie pośrednie.

Podłączyć R3AT do portu szeregowego PC. Zainstalować Tele32, zalogować się jako instalator, wejść w *Konfigurację, Ustawienia, Rejestrator R3*. Ikoną



wybrać konfigurację R3IPv4. Pojawi się poniższy obraz:



Należy wybrać sposób przydzielania adresu IP: stały lub z serwera DHCP. Odpowiednich informacji powinien udzielić administrator sieci. Przy stałym IP należy wpisać wolny adres znajdujący się w zakresie

R3IP v4

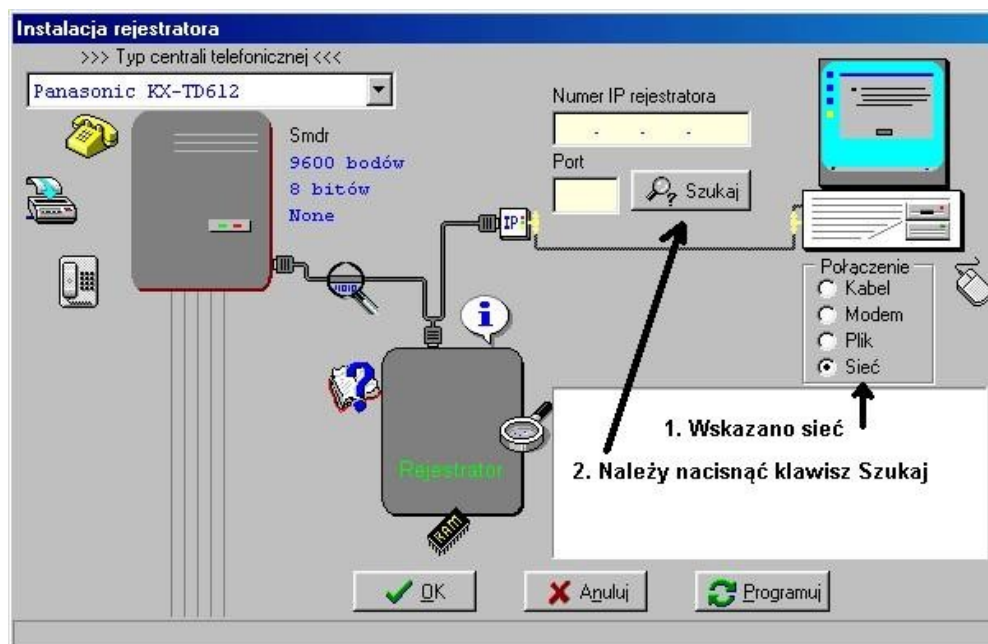
użytkowanej sieci. Należy zwrócić uwagę na nazwę sieciową w wypadku gdy instalujemy w jednej sieci więcej niż jedno R3IPv4. Kolejne urządzenia muszą mieć nazwę niepowtarzalną. Po dokonaniu wpisów, aktywujemy *Zaprogramuj R3IP*. Oczywiście możemy dokonać ustawień związanych z centralą telefoniczną.

Następnym krokiem jest odłączenie PC i połączenie (za pomocą dostarczonego kabla RJ11 → RJ45) R3AT z R3IPv4. Po połączeniu urządzeń nastąpi zaprogramowanie R3IPv4.

5.2. Programowanie przez sieć.

Zainstalować Tele32, zalogować się jako instalator, wejść w *Konfigurację, Ustawienia, Rejestrator R3*. Następnie jak pokazano poniżej wybrać sposób podłączenia R3.

Po wyborze połączenia należy odszukać rejestrator.



lub

Wyszukiwanie R3IPv4 następuje po nazwie sieciowej „R3IP_1”. Dlatego będzie niemożliwe gdy w sieci już pracuje R3IPv4 z taką nazwą lub gdy wyniknie to ze specyfiki sieci. Po zatwierdzeniu ustawień klawiszem *OK* dalsze postępowanie jest takie same jak dla połączenia RS232.

5.3. Starsze wersje R3IP.

Istnieje możliwość współpracy nowszych i starszych (R3IPv3 i v2) wersji sprzętu w jednym systemie wielorejestratorowym. Nowy program Tele32 uruchamia gdy nie znajdzie nowych R3IPv4 starszą wersję wyszukiwania R3IP. Należy postępować wtedy według instrukcji dołączonych do starszych R3IP.


5.4. Strona WWW.

Dla celów kontrolnych w R3IPv4 wbudowano serwer HTTP. Po uruchomieniu jakiegokolwiek przeglądarki internetowej i wpisaniu nazwy sieciowej lub adresu IP urządzenia, np.: http://r3ip_1


R3IP v4

R3IP Zetkom


Biling	Mała nagrywarka	Nagrywarki PRO	IVR i Call Center
--------	-----------------	----------------	-------------------



Aplikacja R4mCRM



Moduł analizy połączeń R4_MA



R3IP	
Wersja i numer seryjny	V4.0 12345678
Adres MAC	00-14-15-11-22-01
Adres IP	192.168.0.107
Maska podsieci	255.255.255.0
Brama domyślna	192.168.0.254
Pobieraj IP z DHCP	Tak
Nazwa sieciowa	R3IP_1
Zasilanie	17,7V
Temperatura	20°C

Rejestrator R3AT	
Status	Jest
Wersja	R3@ V2.1
Numer seryjny	TESTZETK
Pojemność	3968
Zajęte	0

Zetkom
www.zetkom.eu

Uwaga:

1. Gdy w komputerze zainstalowane jest oprogramowanie typu firewall należy w jego ustawieniach dodać aplikację Tele32 jako uprawnioną do połączeń sieciowych.
2. Inny rodzaj problemów może wystąpić w wypadku jałowego ruchu w sieci spowodowanego oprogramowaniem "szpiegowskim", "robakami". Takie oprogramowanie generuje pusty ruch w sieci np. "pingując" wszystkie adresy IP. Napotykając R3IP powoduje zablokowanie sieci poprzez nieustanne próby zainstalowania się na tym urządzeniu (co oczywiście jest niemożliwe). Należy wykryć i usunąć oprogramowanie "szpiegowskie". Może ono znajdować się na dowolnym komputerze w sieci.

5.5. Wskaźnik LED.

Dioda miga na czerwono - nie widzę sieci

Dioda miga na żółto - nie widzę rejestratora

Dioda miga naprzemiennie na żółto i czerwono - nie widzę sieci i rejestratora

Dioda miga na zielono - wszystko OK

Dioda świeci na zielono - aktywne połączenie z rejestratorem

Dioda świeci na czerwono - programowanie nowych ustawień

R3IP v4

Dioda świeci na żółto - za chwilę uruchomię się ponownie
Dioda nie świeci i nie miga - nie działa

<http://www.zetkom.com.pl>
e-mail: zetkom@zetkom.com.pl