

Instrukcja instalacji systemu rejestracji i bilingu.

W skład pakietu wchodzi:

1. Niniejsza instrukcja.
2. Nośnik (CD) z wersją instalacyjną programu, instrukcjami użytkownika programu TELE32.
3. Czytnik R3CKL.

1.

Płyta włożona do napędu powoduje uruchomienie się menu. Należy wybrać instalację programu TELE32. W oknie uruchomionego instalatora należy wybrać instalację oprogramowania **VREG**. W wypadku gdy nie nastąpi uruchomienie o którym mowa powyżej, instrukcja dostępna jest jako plik Index.html. Jeśli program R3AT_VREG będzie używany w systemie R4 to najpierw instalujemy go, a po zakończeniu Tele32 do systemu R4. Należy wskazać miejsce instalacji lub zgodzić się na proponowane przez program.

2.

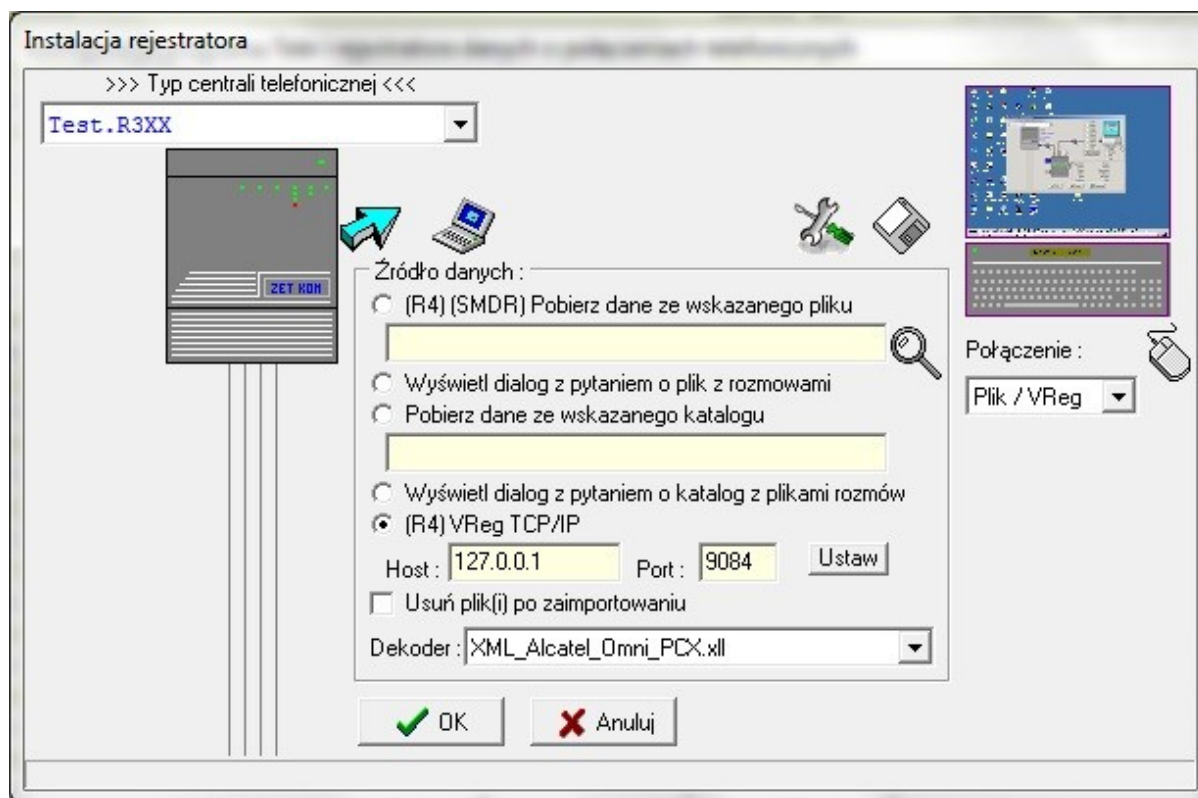
Do uruchomienia odczytu konieczne jest zainstalowanie czytnika R3CKL:

Wtyk czytnika należy włożyć w komputerze do wolnego gniazda USB. Komputer odnajdzie nowe urządzenie podłączone do USB należy zrezygnować z automatycznego trybu instalacji. Należy wskazać konkretną lokalizację drajwerów: folder w którym został zainstalowany program (domyślnie: "C:\Program Files\zt\tele32").

3.

Uruchamiamy program Tele32, logujemy się jako „instalator” (*Administracja, Zaloguj*, użytkownik: instalator, hasło: 1234). Do ekranu ustawień wchodzimy poprzez *Konfiguracja, Ustawienia, Rejestracja R3*. Istnieje również możliwość wejścia poprzez Netzet.

Rejestrator danych o rozmowach R3 AT VREG
Instrukcja instalacji od wersji 11.1.3



Wybieramy *Połączenie: Plik/Vreg*, wybieramy *(R4) Vreg TCP/IP* w linii *Host: 127.0.0.1* .
Numer Port: domyślnie - 9084 .

Uwaga: powyższe wartości odnoszą się do połączenia pomiędzy modułami programu Tele32! Nie wpisujemy tutaj danych centrali telefonicznej itp.

Pamiętajmy że program wykorzystuje do pracy narzędzia sieciowe systemu operacyjnego i w wypadku trudności należy sprawdzić i zmienić:

1. Ustawienia Zapory systemu operacyjnego, dołożyć do wyjątków Tele32, a do prób można całkowicie go wyłączyć.
2. Sprawdzić ustawienia dodatkowego oprogramowania antywirusowego, zapór sieciowych itp. W komputerze wykorzystywanym do R4 nie są konieczne tego typu oprogramowania, należy zmienić ich ustawienie aby nie blokowały połączeń programu Tele32 lub je usunąć.
3. Zmienić numer portu ustawionego według punktu 3 i jednocześnie numer wpisany w linii *Port*.

Aby program prawidłowo interpretował dane PBX należy wskazać odpowiedni *Dekoder*. Jest to definicja specyficzna dla każdego z modeli centrali. Można ją przejrzeć i zmodyfikować poprzez wskazanie myszą i wybranie odpowiedniej opcji prawym klawiszem.

Program potrafi pobierać dane poprzez port szeregowy, z FTP, lokalizacji sieciowej jak również bezpośrednio z otwartego portu LAN centrali PBX. Wybór źródła danych i ustawienia dokonujemy klikając klawisz *Ustaw*.

4.

A) Ustawienia dla przypadku gdy centrala składa dane na serwerze FTP.

Rejestrator danych o rozmowach R3 AT VREG
Instrukcja instalacji od wersji 11.1.3

The screenshot shows the 'Ustawienia wirtualnego rejestratora (c) ZetKom' dialog box. The 'Źródło danych' section has 'Klient FTP' selected. The 'Adres hosta' field contains 'ftp.serwer.com.pl' and the 'Port' field contains '21'. The 'Login' field contains 'login' and the 'Hasło' field contains 'tajnehasło'. The 'Pasywny' checkbox is checked. The 'Plik rejestracji' field contains '/pliki/centrala/tmp/Ticket.xml'. The 'Interwał kontroli' is set to '10' seconds and the 'Sposób pobierania danych' is set to 'Usuń plik po odczycie'. There is a 'Sprawdź' button. The 'Opcje dodatkowe' section has 'Zapis rejestracji do pliku' unchecked, 'Port VReg' set to '9084', and 'W buforze oczekuje danych: 0'. There are 'OK' and 'Anuluj' buttons.

Wybieramy zakładkę **Klient FTP**. Podajemy adres serwera (*Adres hosta*), *Port*, dane do logowania i ścieżkę dostępu do pliku z rejestracją. Klawisz *Sprawdź* pobiera plik z serwera, może być to długotrwałe.

Uwaga: dostęp do FTP może być *Pasywny* (zaznaczone pole) lub aktywny (pole skasowane). Polecamy dostęp jako pasywny. Dostęp aktywny wymaga wielu ustawień sieciowych! (Poza programem Tele32).

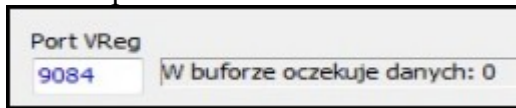
B) Odbiór danych poprzez port szeregowy.

The screenshot shows the 'Ustawienia wirtualnego rejestratora (c) ZetKom' dialog box. The 'Źródło danych' section has 'Port RS232' selected. The 'Port RS232' dropdown is set to 'COM1', 'Prędkość portu' is '9600', 'Bity danych' is '8 bitów', 'Bity stop-u' is '1 bit', and 'Parzystość' is 'NONE'. The 'stan linii DTR' and 'stan linii RTS' checkboxes are checked. The 'Protokół' dropdown is set to 'Pobieraj surowe dane'. There is a 'Sprawdź' button. The 'Opcje dodatkowe' section has 'Zapis rejestracji do pliku' unchecked, 'Port VReg' set to '9084', and 'W buforze oczekuje danych: 0'. There are 'OK' and 'Anuluj' buttons.

Rejestrator danych o rozmowach R3 AT VREG Instrukcja instalacji od wersji 11.1.3

Wybieramy zakładkę **Port RS232**. Ustawiamy parametry portu szeregowego, jego numer. Dodatkowo istnieje możliwość trwałego wystereowania linii DTR i RTS.

Zauważmy że we wszystkich wypadkach u dołu ekranu występuje miejsce na wpisanie numeru portu



Powinien być to ten sam numer portu który jest podany w ekranie pokazanym w punkcie 3.

Ekran pokazane w punktach 3 i 4 są przypisane do różnych modułów programu **Tele32. Komunikacja pomiędzy nimi zachodzi przy pomocy mechanizmów sieciowych!** Gdy tej komunikacji brak, należy sprawdzić zaporę sieciową itd. według opisu w punkcie 3.

5.

Dla poprawnego działania należy ustawić w programie sposób odczytu, centralę telefoniczną, taryfy i prefiksy. Odpowiednia instrukcja znajduje się na płycie CD: wybór z menu

Rejestratory, bufory systemu R3AT z oprogramowaniem TELE32, opis, cechy systemu.

instrukcje,pomoc w dziale **Ustawianie oprogramowania do współpracy z centralą abonencką i dostawcami usług telekomunikacyjnych**.

W odróżnieniu od instrukcji instalacji na płycie, wejście do ustawienia portów odbywa się po kliknięciu ikony



Licencja oprogramowania

1. Producent programu udziela użytkownikom **bezzwrotnej** licencji na użytkowanie programu TELE 32 zwanego dalej programem.
2. Licencja na program udzielana jest **wyłącznie** w sprzedaży ze specjalnym kluczem. **Żadna** inna forma sprzedaży nie jest legalna i podlega określonym przez prawo sankcjom.
3. Przekazanie licencji innemu użytkownikowi jest możliwe w wypadku przekazania urządzeń z którymi ta licencja została zakupiona: rejestratora lub specjalnego klucza. Przekazana powinna być również niniejsza **licencja**.

Gwarancja oprogramowania.

4. Sprzedawca gwarantuje poprawność zapisu informacji na nośniku instalacyjnym (dyskietkach, dysku CD-ROM, serwerze internetowym FTP), oraz poprawność druku instrukcji.
5. Wadliwe nośniki zostaną wymienione na wolne od wad w terminie 30 dni od zakupu przez ostatecznego odbiorcę. Decyduje data faktury lub rachunku.
6. W okresie jednego roku licencjobiorca ma prawo do nieodpłatnych nowych wersji programu. Nowe wersje wydawane są **tylko** po zamówieniu u producenta lub dystrybutora. Koszty wysyłki obciążają stronę zamawiającą.
7. Gwarancja obowiązuje przez okres jednego roku kalendarzowego od momentu zakupu przez odbiorcę ostatecznego, potwierdzonego fakturą lub rachunkiem.

Wyłączenie rękojmi. (Dla programu)

Rękojmia jest wyłączona w całości. Rękojmia dotyczy tylko prawidłowego zapisu programu na nośnikach. Producent w szczególności wyłącza jakiegokolwiek roszczenia dotyczące strat wywołane działaniem lub niedziałaniem programu lub urządzeń.

Program i urządzenia zostały wykonane z jak największą starannością a ich działanie zostało sprawdzone przez

Rejestrator danych o rozmowach R3 AT VREG
Instrukcja instalacji od wersji 11.1.3

niezależnych testerów oraz jednostkę homologacyjną.

Niestety istnieje możliwość pojawienia się błędów oraz nieprzewidzianych interakcji z użytym sprzętem komputerowym i programami. Przekazanie uwag producentowi umożliwi poprawienie pracy programu i urządzeń. Przyjęcie uwag nie jest zobowiązaniem do usunięcia wad. Należy również pamiętać o tym że nie każda sugestia dotyczy obiektywnych wad programu.

Gwarancja sprzętu.

Producent gwarantuje poprawną pracę urządzenia, przy czym poprawność pracy dotyczy tylko sprawności czynnika kluczy! Gwarancja udzielana jest bezterminowo i nie obejmuje:

- 8. uszkodzeń mechanicznych,**
- 9. uszkodzeń powstałych na skutek zdarzeń: burz, zdarzeń przyrodniczych, budowlanych, komunikacyjnych, wojennych,**
- 10. na skutek awarii sieci elektroenergetycznej, telefonicznej, komputerowej,**
- 11. postępu technicznego i związanego z tym starzenia się urządzenia. Braku możliwości współpracy z nowym sprzętem.**

W każdym wypadku prosimy dokładnie sprawdzić i zanotować wszelkie objawy i przesłać je ze sprzętem do naprawy.

Urządzenie zostało przed sprzedażą dokładnie przetestowane. Jeśli sądzicie Państwo że zła praca jest spowodowana uszkodzeniem sprzętu proszę o kontakt z producentem. W razie nieuzasadnionej reklamacji w okresie gwarancyjnym producent ma prawo obciążyć zleceniodawcę kosztami testowania. Działanie lub niedziałanie urządzeń, programów nie może być przyczyną jakichkolwiek roszczeń finansowych.

**<http://www.zetkom.com.pl>
e-mail: zetkom@zetkom.com.pl**