

# R3IP v4

## 1. Przeznaczenie

Urządzenie przeznaczone jest do podłączenia buforów i rejestratorów R3AT do sieci Ethernet. Współpracują tylko

## 2. Lista kompletności

1. R3IP szt1.
2. Kabel połączeniowy RJ11 (do R3IP) → RJ45 (do R3AT).
3. Płyta z oprogramowaniem szt1.
4. Zasilacz 230V 50Hz z napięciem wyjściowym 8 do 12V 300mA niestabilizowany 1szt.

## 3. Podłączenie

Urządzenie posiada trzy gniazda:

- 1.0 RJ45 do podłączenia do sieci Ethernet.
- 2.0 Gniazdo RJ11 do podłączenia bufora, rejestratora R3AT.
- 3.0 Gniazdo VZZ (okrągłe) do podłączenia zasilacza.

## 4. Oprogramowanie

Moduł R3IP wymaga najnowszej wersji oprogramowania. Należy do komputera z którego będzie prowadzony odczyt przez sieć Ethernet zainstalować oprogramowanie z płyty!

## 5. Instalacja R3IPv4.

Ustawienia R3IPv4 można dokonać na dwa sposoby:

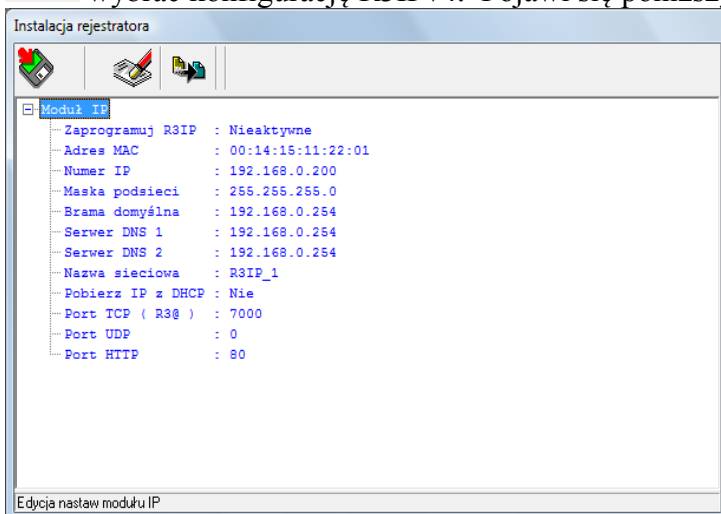
- I. Programowanie pośrednie: zaprogramować R3AT poprzez port szeregowy z PC, następnie przełączyć port szeregowy do R3IPv4. Urządzenie zostanie ustawione z R3AT.
- II. Programowanie przez sieć: podłączyć R3IP do sieci ethernet i odnaleźć je w sieci z programu Tele32. Ta procedura może być niemożliwa do przeprowadzenia ze względu na możliwości sieci.

### 5.1. Programowanie pośrednie.

Podłączyć R3AT do portu szeregowego PC. Zainstalować Tele32, zalogować się jako instalator, wejść w *Konfigurację, Ustawienia, Rejestrator R3*. Ikoną



wybrać konfigurację R3IPv4. Pojawi się poniższy obraz:



Należy wybrać sposób przydzielania adresu IP: stały lub z serwera DHCP. Odpowiednich informacji powinien udzielić administrator sieci. Przy stałym IP należy wpisać wolny adres znajdujący się w zakresie

# R3IP v4

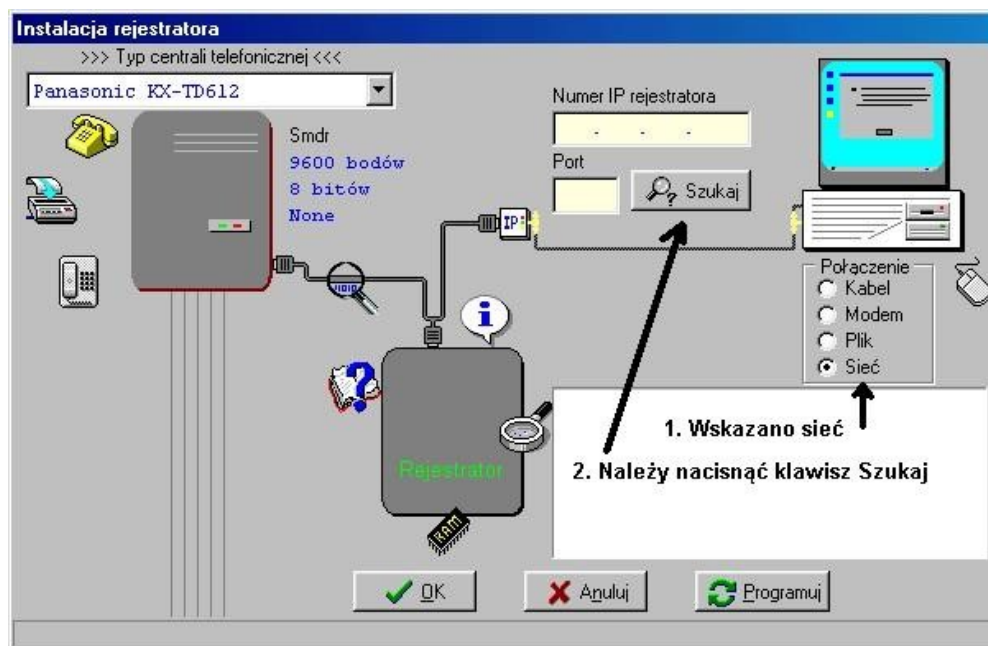
użytkowanej sieci. Należy zwrócić uwagę na nazwę sieciową w wypadku gdy instalujemy w jednej sieci więcej niż jedno R3IPv4. Kolejne urządzenia muszą mieć nazwę niepowtarzalną. Po dokonaniu wpisów, aktywujemy *Zaprogramuj R3IP*. Oczywiście możemy dokonać ustawień związanych z centralą telefoniczną.

Następnym krokiem jest odłączenie PC i połączenie (za pomocą dostarczonego kabla RJ11 → RJ45) R3AT z R3IPv4. Po połączeniu urządzeń nastąpi zaprogramowanie R3IPv4.

## 5.2. Programowanie przez sieć.

Zainstalować Tele32, zalogować się jako instalator, wejść w *Konfigurację, Ustawienia, Rejestrator R3*. Następnie jak pokazano poniżej wybrać sposób podłączenia R3.

Po wyborze połączenia należy odszukać rejestrator.



lub

Wyszukiwanie R3IPv4 następuje po nazwie sieciowej „R3IP\_1”. Dlatego będzie niemożliwe gdy w sieci już pracuje R3IPv4 z taką nazwą lub gdy wyniknie to ze specyfiki sieci. Po zatwierdzeniu ustawień klawiszem *OK* dalsze postępowanie jest takie same jak dla połączenia RS232.

## 5.3. Starsze wersje R3IP.

Istnieje możliwość współpracy nowszych i starszych (R3IPv3 i v2) wersji sprzętu w jednym systemie wielorejestratorowym. Nowy program Tele32 uruchamia gdy nie znajdzie nowych R3IPv4 starszą wersję wyszukiwania R3IP. Należy postępować wtedy według instrukcji dołączonych do starszych R3IP.


## 5.4. Strona WWW.

Dla celów kontrolnych w R3IPv4 wbudowano serwer HTTP. Po uruchomieniu jakiegokolwiek przeglądarki internetowej i wpisaniu nazwy sieciowej lub adresu IP urządzenia, np.: [http://r3ip\\_1](http://r3ip_1)


# R3IP v4

**R3IP Zetkom**


Biling	Mała nagrywarka	Nagrywarki PRO	IVR i Call Center
--------	-----------------	----------------	-------------------



Aplikacja R4mCRM



Moduł analizy połączeń R4\_MA



R3IP	
Wersja i numer seryjny	V4.0 12345678
Adres MAC	00-14-15-11-22-01
Adres IP	192.168.0.107
Maska podsieci	255.255.255.0
Brama domyślna	192.168.0.254
Pobieraj IP z DHCP	Tak
Nazwa sieciowa	R3IP_1
Zasilanie	17,7V
Temperatura	20°C

Rejestrator R3AT	
Status	Jest
Wersja	R3@ V2.1
Numer seryjny	TESTZETK
Pojemność	3968
Zajęte	0

Zetkom  
[www.zetkom.eu](http://www.zetkom.eu)

## Uwaga:

1. Gdy w komputerze zainstalowane jest oprogramowanie typu firewall należy w jego ustawieniach dodać aplikację Tele32 jako uprawnioną do połączeń sieciowych.
2. Inny rodzaj problemów może wystąpić w wypadku jałowego ruchu w sieci spowodowanego oprogramowaniem "szpiegowskim", "robakami". Takie oprogramowanie generuje pusty ruch w sieci np. "pingując" wszystkie adresy IP. Napotykając R3IP powoduje zablokowanie sieci poprzez nieustanne próby zainstalowania się na tym urządzeniu (co oczywiście jest niemożliwe). Należy wykryć i usunąć oprogramowanie "szpiegowskie". Może ono znajdować się na dowolnym komputerze w sieci.

## 5.5. Wskaźnik LED.

**Dioda miga na czerwono - nie widzę sieci**

**Dioda miga na żółto - nie widzę rejestratora**

**Dioda miga naprzemiennie na żółto i czerwono - nie widzę sieci i rejestratora**

**Dioda miga na zielono - wszystko OK**

**Dioda świeci na zielono - aktywne połączenie z rejestratorem**

**Dioda świeci na czerwono - programowanie nowych ustawień**

## R3IP v4

Dioda świeci na żółto - za chwilę uruchomię się ponownie  
Dioda nie świeci i nie miga - nie działa

<http://www.zetkom.com.pl>  
e-mail: [zetkom@zetkom.com.pl](mailto:zetkom@zetkom.com.pl)