

APPROVED

ZAKŁAD TELEELEKTRONICZNY

Instrukcja pisania i użytkowania makroinstrukcji w programie TELE 32

z@tkom

Redaktor: Z.C.
Rev.2260202

.....	
1. Cel stosowania makroinstrukcji.	Strona 3
2. Wiadomości ogólne.	Strona 3
3. Pisanie makroinstrukcji.	Strona 3
Ryc.1 Ekran edytora makroinstrukcji.....	Strona 3
3.1. Instrukcje tworzenia nowej makroinstrukcji, otwarcia, zapisu pliku.	Strona 3
3.2. Instrukcje odpowiadające funkcjom programu.	Strona 3
3.3 Instrukcje sterujące.	Strona 4
4. Przykład makroinstrukcji generującej wydruk rachunków z wykazem rozmów dla wszystkich abonentów.	Strona 6

1. Cel stosowania makroinstrukcji.

Makroinstrukcje pozwalają na zautomatyzowanie rutynowych czynności przeprowadzanych przy użyciu programu TELE32.

Poprzez uruchomienie makroinstrukcji uzyskujemy wykonanie szeregu poleceń w programie TELE. W ten sposób następuje przyspieszenie pracy z programem, możliwość pracy z programem personelu o o mniejszej znajomości zagadnień programu, personalizację, oraz uzyskiwanie takich samych wyników pracy za każdym razem.

2. Wiadomości ogólne.

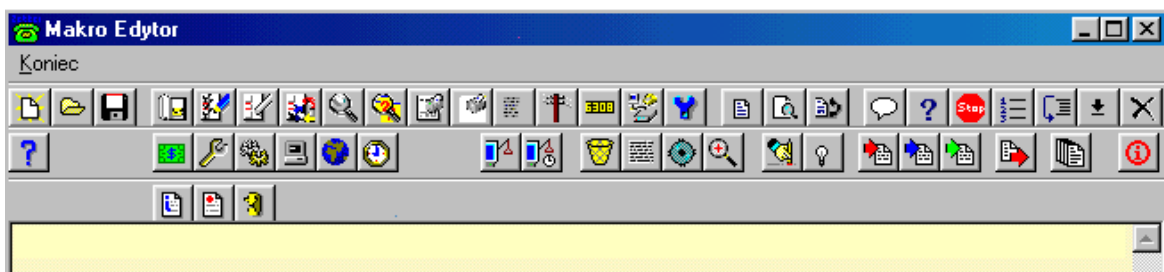
W programie można napisać wiele makroinstrukcji uruchamianych z poziomu programu oraz jedna uruchamiana w momencie startu programu.

Do pisania makroinstrukcji służy specjalny edytor w którym instrukcje wprowadza się przy pomocy ikon. Taki sposób nie wymaga od osoby piszącej znajomości składni języka, wystarcza normalna znajomość programu TELE.

W niniejszym tekście opisano edytor makro

3. Pisanie makroinstrukcji.

W menu głównym należy wybrać *Makrorozkazy, Makro Edytor*.



Ryc.1 Ekran edytora makroinstrukcji.

Każda ikona po wskazaniu myszą wyświetla opis. Opisy w większości są odpowiednikami funkcji programu TELE32

3.1. Instrukcje tworzenia nowej makroinstrukcji, otwarcia, zapisu pliku.



trzy ikony w lewym górnym narożniku. Plik należy zapisywać do katalogu w którym mieści się program TELE. Tylko wtedy będzie on widoczny dla instrukcji *Uruchom makro*.

3.2. Instrukcje odpowiadające funkcjom programu.



Od lewej: *wybór abonenta* lub *grupy*, *zaznaczanie wszystkich rozmów*, *kasowanie zaznaczania*, zamiana zaznaczenia z kasowaniem.



Uruchomienie *filtru*, *szukania*. W czasie pisania makro zostanie pokazany ekran danej czynności. Parametry filtra bądź zukiwania wpisane w czasie edycji zostaną wykorzystane w czasie wykonywania makroinstrukcji. Jeśli chcecie Państwo aby wpisywać parametry w czasie wykonywania makro należy zastosować instrukcję *pokaż* która nie posiada własnej ikony. Tekst wpisujemy po instrukcji *filtr* lub *szukaj*.



Pokaż wszystkie rozmowy, pokaż tylko zaznaczone, sortuj rozmowy: uruchomione zostaje menu sortowania rozmów.



Rachunek, wydrukuj rozmowy, wydrukuj analizę numerów wybranych, analiza linii miejskich, analiza kodów konta.



Uruchom odczyt rejestratora, przetaryfikuj zaznaczone rozmowy.



Pokaż podgląd wydruku: uruchamia ekran wyboru rodzaju dokumentu do drukowania, następnie w czasie wykonywania makro uruchomiony zostanie podgląd. *Drukuj* działa tak jak poprzednia instrukcja tylko natychmiast powoduje wydruk wybranego dokumentu. *Zamknij drukowanie* zamyka okno dialogowe drukowania rachunków programu TELE.



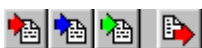
Wygeneruj pliki tekstowe do poprzedniego rachunku. Należy podać katalog gdzie mają być zapisane pliki z rozmowami.



Wyświetla zestaw instrukcji skryptów. Skrypty są osobnym tematem I nie będą omawiane w niniejszej instrukcji.



Ikony uruchamiające konfigurację sprzętu I oprogramowania.



Ikony odczytujące I zapisujące archiwa.

3.3 Instrukcje sterujące.



Pokaż komunikat, zadaj pytanie. Komunikat zostaje wyświetlony w okienku z przyciskiem TAK. Naciśnięcie przycisku powoduje kontynuację biegu makroinstrukcji. W programach o wersjach 7.5 I wyższych bieg makra następuje również po upływie 30 sekund bez reakcji obsługi. Pytanie wyświetla się w okienku z dwoma klawiszami TAK, NIE. każda odpowiedź powoduje skok do tekstu makroinstrukcji z odpowiednią etykietą.



Wstawia etykietę do której nastąpi skok po *zadaj pytanie* lub skok bezwarunkowy po *wstaw skok*.



Wstaw skok - bezwarunkowe wykonanie skoku. Edytor dla ułatwienia podaje domyślnie nazwę najbliższej etykiety w tekście. Gdy chcecie Państwo innej etykiety należy ją wpisać po odmowie.



Czy jest numer sprawdza istnienie plików z rozmowami dla numeru wewnętrznego. Zależnie od wyniku wykonywany jest skok do odpowiedniej etykiety. Poniżej podano przykładowe użycie (szukamy numeru 101):
numer..

Instrukcja pisania oraz użytkowania makroinstrukcji

numer=101
tak=jest
nie=nie
koniec
etykieta=jest
komunikat=jest numer 101
koniec makro
etykieta=nie
komunikat=nie ma numeru 101



Koniec makro umożliwia zatrzymanie wykonywania makroinstrukcji w miejscu wstawienia. Zastosowanie widać w powyższym przykładzie.



Usuń plik usuwa plik o podanej nazwie. Usunięcie nie jest poprzedzone jakimkolwiek pytaniem. Celowe jest najpierw sprawdzenie obecności pliku a następnie usuwanie go. *Czy jest taki plik* uruchamia procedurę skoku warunkowego. Zależnie od obecności lub nie wykonywany jest skok do podanych etykiet.



Uruchom program zewnętrzny wykonywalny (o rozszerzeniu .exe) Program zostaje uruchomiony, bieg makra nie jest wstrzymany. *Uruchom program I czekaj na jego zakończenie* działa jak powyższa instrukcja, tylko bieg makroinstrukcji jest wstrzymany do zakończenia działania programu.



Ukryj program powoduje zminimalizowanie okna programu, *zakończ* zamyka program.



Pozwala na podanie komunikatu o długiej treści. Np. można umieścić tu instrukcję użytkowania makroinstrukcji.



Usuń zaznaczone rozmowy abonenta. Należy stosować z ostrożnością.

numer..
numer=101
tak=jest
nie=nie ma numeru
koniec
etykieta=jest
pytanie..
pytanie=usunąć rozmowy abonenta nr 101 ?
tak=usunąć
nie=nie usunąć
koniec
etykieta=usunąć
abonent..
numer=101
koniec
zaznacz rozmowy
usuń zaznaczone rozmowy abonenta
komunikat=Rozmowy abonenta 101 zostały usunięte !
koniec makro
etykieta=nie usunąć
komunikat=nie usunięto rozmów !

koniec makro

etykieta=*nie ma numeru*

komunikat=*nie znaleziono rozmów abonenta 101 !*

opis..

To jest przykład opisu!

koniec

4. Przykłady

4.1. Przykład odczytu w momencie uruchamiania komputera.

odczytaj rejestrator

pytanie..

pytanie=*czy zamknąć program TELE?*

tak=kontel

nie=dalej

koniec

etykieta=kontel

koniec tele

koniec

etykieta=dalej

koniec makro

koniec

Oczywiście należy umieścić skrót do programu TELE w folderze *Autostart* w *Starcie*, *Programy* systemu "Windows" .

4.2. Przykład makroinstrukcji generującej wydruk rachunków z wykazem rozmów dla wszystkich abonentów.

opis..

Niniejsza makroinstrukcja generuje wydruk rachunków dla wszystkich abonentów.

Pod uwagę jest brany miesiąc poprzedni, dlatego aby uzyskać dane np. za styczeń makroinstrukcję należy uruchamiać w lutym!

koniec

pytanie..

pytanie=*Kontynuować ?*

tak=dalej

nie=zakończ

koniec

etykieta=zakończ

koniec makro

etykieta=dalej

abonent..

cała rejestracja

koniec

rachunek..

rachunek=*terminowy*

od daty=od początku poprzedniego miesiąca

do daty=do końca poprzedniego miesiąca

koniec

wydruk=*Rozliczenie rejestracji.R3W*

zamknij rachunek

wydruk..

wydruk=*terminowy*

od daty=od początku poprzedniego miesiąca

do daty=do końca poprzedniego miesiąca

jaki wydruk=każdy numer na osobnej stronie
nagłówek z numerem=+
posumowanie=+
koniec

Oferta

Pragniemy zwrócić Państwa uwagę na inny produkowany przez nas sprzęt:

- **Nagrywarki rozmów telefonicznych R4 (linie analogowe, ISDN, radiotelefony, mikrofony itd.). Rozmowy odtwarza się w programie TELE!**
- **Oprogramowanie sieciowe TELE - do zdalnego oglądania (przeglądarką internetową), zdalnej pracy - kopia sieciowa oprogramowania TELE. Wersje dla danych o rozmowach jak I treści rozmów (R4).**
- **Oprogramowanie TELE umożliwiające budowę centrum bilingowego świadczącego usługi dla wielu rozproszonych central abonenckich. Dane zbierane są sieciami WAN, Internet, poprzez modemy.**
- **Urządzenia Call Center - automatyzujące sprzedaż biletów, zamawianie folderów, współpracę z konsultantami telefonicznymi itd.**
- **Urządzenia DISA które nie tylko umożliwiają łączenie wybieraniem DTMF z abonentami centrali abonenckiej, ale również zajmują się dystrybucją rozmów do np. serwisu wyjazdowego itp.**
- **Terminalem T2 który jest najtańszym urządzeniem do nagrywania personalnego rozmów, posiada kalendarz, organizer I asystenta połączeń przychodzących który na podstawie ustawianego algorytmu rozmowę może przekierować, nagrać, wysłać SMS, e-maila z zapisem rozmowy, dla każdego wpisanego numeru do książki telefonicznej w zróżnicowany sposób.**

Zapraszamy do współpracy!



<http://www.zetkom.com.pl>
e-mail: zetkom@zetkom.com.pl